

تم تحميل وعرض المادة من :

مراجعاتي

www.mrajati.net



موقع مراجعاتي هو منصة تعليمية مستقلة وجهد تعليمي تطوعي تهدف إلى تقديم محتوى تعليمي مساعد وخدمات مساندة مجانية للطلاب وأولياء الأمور والمعلمين، بما في ذلك - على سبيل المثال لا الحصر - الحلول التعليمية، الملخصات، أوراق العمل، المراجعات، نماذج الاختبارات التدريبية، الشروحات، والمواد التعليمية المساندة، نحن نسعى جاهدين للتكامل مع المنظومة التعليمية الرسمية بما يخدم مصلحة الطالب والمعلم وولي الأمر،، جزى الله خيراً من بادر وتعاون في تقديم النفع والفائدة.

ذلك قريب منا.. حمل تطبيقنا للوصول الدائم لأسرع المراجعات والحلول التعليمية.



تابع حساباتنا على :

ملخص

الدراسات الاجتماعية

الصف الثاني المتوسط

الجزء الثاني من المقرر

مراجعاتي

www.mrajati.net



المظاهر الطبيعية لدول مجلس التعاون لدول الخليج العربية

الموقع:

تقع دول مجلس التعاون لدول الخليج العربية في الجزء الجنوبي الغربي من قارة آسيا، وتطل على الخليج العربي.
المساحة:

تبلغ مساحة الدول الأعضاء في مجلس التعاون لدول الخليج العربية تقريباً (٦٣٢,٤١٠,٢ كم^٢) موزعة على النحو الآتي:

دول المجلس:

الدولة	العاصمة	أهم المدن
المملكة العربية السعودية	الرياض	مكة المكرمة - المدينة المنورة - جدة - النمام
الإمارات العربية المتحدة	أبو ظبي	دبي - الشارقة
مملكة البحرين	المنامة	المحرق - سترة
سلطنة عمان	مسقط	نزوى - ضلالة - صُحار
دولة قطر	الدوحة	مسيعد - الوكرة
دولة الكويت	الكويت	الأحمدي - الشويخ

مظاهر السطح في دول المجلس:

السهول الساحلية
الجزر، ومن أشهرها
الجبال
الهضاب
الحرث
الكتبان الرملية
الأودية



المناخ والنبات الطبيعي:

أولاً: المناخ

(المناطق الساحلية - المناطق الداخلية - المرتفعات)

ثانياً: النبات الطبيعي

(الأشجار - الشجيرات والحشائش - الأعشاب الحولية)

المظاهر البشرية لدول مجلس التعاون لدول الخليج العربية

السكان

عدد السكان التقريبي	العام
١٢,٥ مليون نسمة	١٤٠١هـ
٢٥ مليون نسمة	١٤١٦هـ
٣٣ مليون نسمة	١٤٢٥هـ
٣٩,٥ مليون نسمة	١٤٣١هـ
٥٥,٥ مليون نسمة	١٤٣٩هـ

ويوضح هذا الجدول أن عدد سكان دول مجلس التعاون شهد نموًا كبيرًا في العقود الأخيرة؛ وذلك يرجع إلى الأسباب الآتية:

- ١- زيادة الموارد الاقتصادية.
- ٢- تحسن الخدمات الصحية.
- ٣- توافر فرص العمل الكبيرة، وهو ما أدى إلى وفود المزيد من الأيدي العاملة.

الخصائص المشتركة

يتمتع سكان دول مجلس التعاون بخصائص مشتركة زادت من تلاحمهم، وجعلت منهم شعبًا واحدًا، وأهم هذه الخصائص:

- ١- دينهم واحد وهو الإسلام.
- ٢- أصولهم واحدة.
- ٣- لغتهم واحدة وهي اللغة العربية.

النشاط الاقتصادي

- ١- الزراعة والثروة الحيوانية
- ٢- صيد الأسماك
- ٣- النفط والثروة المعدنية
- ٤- الصناعة



تأسيس مجلس التعاون لدول الخليج العربية

إنشاء المجلس:

قال تعالى: "واعتصموا بحبل الله جميعاً ولا تفرقوا".
لما يربط دول مجلس التعاون من روابط قوية وعلاقات خاصة وسمات مشتركة وأنظمة متشابهة أساسها العقيدة الإسلامية؛ أدركت دول الخليج العربية حاجتها لإقامة منظمة تسهم في تحقيق التكامل والترابط بينها.

أجهزة المجلس:



أهداف المجلس:

- 1- تحقيق التنسيق والتكامل والترابط بين دول مجلس التعاون.
 - 2- تعميق الروابط وتحقيق وتحسين التعاون بين شعوب دول مجلس التعاون.
 - 3- وضع الأنظمة المتماثلة في مختلف الميادين.
 - 4- دفع عملية التقدم العلمي والتقني.
 - 5- تنسيق مواقف دول مجلس التعاون تجاه القضايا العربية والإسلامية وخصوصاً قضية فلسطين.
- المشاركة في حفظ الأمن والسلام المحلي والدولي.



إنجازات مجلس التعاون لدول الخليج العربية

الإنجازات:

- بعد مضي مدة على إنشاء مجلس التعاون لدول الخليج العربية أنجز عدة إنجازات تعددت آثارها وتنوعت مجالاتها، ومن أبرزها:
- 1- الإنجازات السياسية
 - 2- الإنجازات العسكرية والأمنية
 - 3- الإنجازات الاقتصادية

ومن الإنجازات الأخرى:

- 1- اعتماد الأنظمة التي تهدف إلى حماية صحة الإنسان.
- 2- معاملة مواطني دول المجلس معاملة المواطن في المستشفيات العامة والمراكز الصحية.

مجلس التنسيق السعودي الإماراتي (خلوة العزم):

- يعد نموذجًا رائدًا للتعاون الثنائي بين المملكة العربية السعودية والإمارات العربية المتحدة، وتعزيز التكامل في المجالات السياسية والاقتصادية والاجتماعية والعسكرية والأمنية، وذلك لتحقيق عدد من الأهداف المشتركة.
- 1- دعم العمل ضمن منظومة العمل الخليجي المشترك.
 - 2- تنسيق تنفيذ العمل لإنجاز المبادرات المشتركة.
 - 3- وضع رؤية مشتركة لتعميق العلاقات واستدامتها بين البلدين بما يتسق مع أهداف مجلس التعاون لدول الخليج العربية.
- تعزيز المنظومة الاقتصادية المتكاملة بين البلدين وإيجاد الحلول المبتكرة للاستغلال الأمثل للموارد الحالية.



للمزيد تابعونا على

قناة تليجرام موقع مراجعاتي

مراجعاتي
www.mrajati.net



التحديات والمستقبل لمجلس التعاون لدول الخليج العربية

العمالة الوافدة

عندما بدأت دول مجلس التعاون لدول الخليج العربية بتنفيذ خططها التنموية الشاملة، كانت بحاجة إلى الأيدي العاملة لقلة الأيدي العاملة الوطنية في بعض الأعمال؛ لذا استقدمت أعدادًا كبيرة من العمالة من مختلف أقطار العالم. وتعد البطالة من أخطر المشكلات الاجتماعية التي يواجهها المجتمع، لما ينشأ عنها من آثار اجتماعية سيئة.

التلوث البيئي

جعلت دول مجلس التعاون سلامة البيئة وحمايتها من أهم أولوياتها، فعملت لمعالجة التلوث بعدد من الوسائل.

التصحّر

التصحّر هو تدهور الأراضي الزراعية والرعوية، ومناطق الغابات؛ لأسباب طبيعية وبشرية، وقد أدى التطور العام لدول مجلس التعاون المتمثل في زيادة أعداد السكان،

مفهوم الأنظمة واللوائح

النظام: هو قواعد وأحكام عامة ملزمة تنظم جانبًا محددًا لتحقيق فائدة للمجتمع وأفراده. اللائحة: هي القواعد التنظيمية العامة التي يصدرها مجلس الوزراء أو الوزير المختص، وتفسر نظامًا وتوضحه، وتحدد بالتفصيل أحكامه والمسؤوليات والالتزامات والمكافآت والعقوبات.

مراحل صدور النظام: يمر صدور النظام بعدد من المراحل التي يحصل فيها اقتراح فكرته، ثم دراسته ومراجعته، ثم إقراره ونشره. وتدرس النظام السلطة التنظيمية (مجلس الشورى)، وتصدره السلطة التنفيذية (مجلس الوزراء).



فوائد الأنظمة واللوائح

فوائد الأنظمة واللوائح:

للأنظمة واللوائح فوائد عديدة، منها:

- ١- فوائد تنظيمية: تتعلق بتنظيم شؤون الأجهزة الحكومية والعاملين فيها، وعلاقتها بالأجهزة الأخرى.
 - ٢- فوائد اجتماعية: تتعلق بالحماية والمحافظة على الفرد والمجتمع، ومعالجة المشكلات المجتمعية.
 - ٣- فوائد تنموية: تتعلق بتحقيق التطوير والتنمية المستدامة.
 - ٤- فوائد اقتصادية: تتعلق بتحفيز الاقتصاد من خلال الشفافية وال ضبط، والتنظيم.
- تعالج الأنظمة واللوائح كثيراً من المشكلات في المجتمع، وتعمل لحماية الناس، ودعم حقوقهم وضبط أعمالهم، ومن أمثلة معالجة الأنظمة واللوائح للمشكلات المجتمعية ما يأتي:

العلاج	النظام	المشكلة المجتمعية
<ul style="list-style-type: none"> • تحقيق العدالة للجميع. • تعزيز الأمانة. • معاقبة المخالفين بالسجن والغرامة المالية. • توفير وسائل الإبلاغ عن الرشوة. 	<p>نظام مكافحة الرشوة (١٤١٢هـ)</p>	<p>إخلال بعضهم بالأمانة وأخذهم الرشوة (مقابل مالي شخصي) لأداء العمل، أو لتجاوز عن مخالفة مُقَدَّم الرشوة</p>
<ul style="list-style-type: none"> • تحقيق الأمن المعلوماتي. • حفظ حقوق الجميع في الاستعمال المشروع لوسائل التقنية الحديثة. • حماية المصلحة العامة والأخلاق والآداب العامة. • حماية الجوانب الشخصية. • معاقبة المخالفين بالسجن والغرامة المالية. 	<p>نظام مكافحة الجرائم المعلوماتية (١٤٢٨هـ)</p>	<p>استغلال بعضهم وسائل التقنية الحديثة والتواصل الاجتماعي للإساءة للآخرين، والدخول غير المشروع إلى مواقعهم الإلكترونية، والتشهير بهم وإلحاق الضرر بهم، وأخذ صور لهم دون إذنتهم</p>
<ul style="list-style-type: none"> • حماية الطفل من كل أنواع الإيذاء والإهمال، وحفظ حقوقه التي كفلتها الشريعة الإسلامية والأنظمة الاجتماعية والدولية. • حق الطفل في الرعاية الأسرية والعناية الصحية. • توفير دُور الرعاية للأطفال ذوي المشكلات الاجتماعية. • معاقبة المخالفين. 	<p>نظام حماية الطفل (١٤٣٦هـ)</p>	<p>إهمال الأطفال وإيذاؤهم، سواء في الأسرة أو المدرسة أو الأماكن العامة أو غيرها، واستغلالهم في التسول، وتركهم دون سند أسري، وعدم العناية بهم صحياً، وغير ذلك</p>



الوحدة السابعة: العالم العربي والإسلامي

الدرس ٢٥ : الخصائص الطبيعية للعالم العربي والإسلامي

الموقع والحدود

متد العالم العربي والإسلامي من المحيط الأطلسي غرباً (خط الطول 17 0 غرباً) إلى المحيط الهادئ شرقاً (خط الطول 141 0 شرقاً)، ومن وسط آسيا شمالاً (دائرة العرض 55 0 شمالاً) حتى وسط إفريقيا جنوباً (دائرة العرض 0 26 جنوباً). فهو يقع وسط الأرض المأهولة بالسكان؛ وهو ما ساعد على انتشار الإسلام.

المساحة

تبلغ مساحة العالم العربي والإسلامي نحو 34 مليون كم ٢. وهي تُعادل خمس مساحة اليابسة، وتمثل مساحة العالم العربي نحو ١٤ مليون كم ٢.

أهمية الموقع

- ١- وقوعه في وسط العالم القديم: (آسيا وأوروبا وإفريقيا).
- ٢- كونه مهد الديانات السماوية الثلاث: (اليهودية، والنصرانية، والإسلام).
- ٣- إطلالته على مسطحات مائية مهمة.
- ٤- إطلالته على كثير من المضائق المهمة كمضيق جبل طارق ومضيق البسفور والدردنيل ومضيق باب المندب ومضيق هرمز ومضيق ملقا، ويتحكم بقناة السويس.
- ٥- مرور طرق التجارة العالمية بأراضي العالم العربي والإسلامي.

السطح

يتسم العالم العربي والإسلامي بتنوع سطحه، ففيه الجبال والهضاب والسهول، وتضاريسه متفاوتة الارتفاع فمن منطقة غور الأردن (تحت مستوى سطح البحر) إلى منطقة كشمير الإسلامية (في جبال الهيمالايا أعلى جبال في العالم).

مظاهر السطح في العالم العربي والإسلامي:

- ١- **الجبال**: أشهرها جبال أطلس في شمال غرب إفريقيا، وجبال الحجاز في غرب المملكة العربية السعودية، وجبال طوروس بتركيا، وجبال زاغروس بإيران.
- ٢- **الهضاب**: تشكل الهضاب المظهر السائد في العالم العربي والإسلامي، وتغطي مساحة واسعة من أراضيه، ومنها:

أ- هضاب إفريقيا الممتدة من شمالها حتى وسطها.

ب- هضبة نجد في المملكة العربية السعودية.

ج- هضبة بلوختان في غرب باكستان

٣- السهول:

هناك أنواع من السهول في العالم العربي والإسلامي، ومن ذلك:

أ- **سهول ساحلية**: حول شواطئ العالم العربي والإسلامي، مثل:

السهول الساحلية الشرقية لشبه الجزيرة العربية.

ب- **سهول فيضية**: تتكون بسبب إرساب الأنهار لما تحملها من رواسب (الطين والطين) على الضفتين وفي الدلتا، وهو ما يضيف عليها خصوبة، مثل:

السهول الفيضية لنهر النيل.

ج- **سهول بركانية**: تكونت نتيجة ترسب الرماد البركاني، مثل:

سهول جاوة بإندونيسيا.

٤- الأنهار:

تشكل ثروة مائية في العالم العربي والإسلامي، ومنها:

◀ نهر النيل، ونهر النيجر، ونهر السنغال، ونهر غامبيا، في إفريقيا.

◀ نهر دجلة، ونهر الفرات، ونهر السند، ونهر سرداريا، ونهر أموداريا، في آسيا

المناخ

يشغل العالم العربي والإسلامي نحو ٨١ (دائرة عرضية؛ ولذا يتباين المناخ بين الدول العربية والإسلامية، ففيها معظم الأقاليم المناخية، وهي ميزة تجعل النبات الطبيعي والإنتاج الزراعي متنوعاً. العوامل المؤثرة في مناخ العالم العربي والإسلامي:

- 1-الموقع الفلكي 055 شمالاً 026 - جنوباً
- 2-التضاريس (الارتفاع والانخفاض عن مستوى سطح البحر)
- 3-توزيع اليابس والماء.

الدرس ٢٦: الخصائص البشرية للعالم العربي والإسلامي

سكان العالم العربي والإسلامي

. يُقصد بالعالم العربي الدول الأعضاء في جامعة الدول العربية، ويُقصد بالعالم الإسلامي الدول الأعضاء في منظمة التعاون الإسلامي، وعددها (٥٧) دولة، منها (٢٢) دولة عربية. ويقدر عدد سكان العالم الإسلامي في عام ١٤٣٧ هـ بنحو (١,٨) مليار نسمة.

توزيع السكان

يتوزع أغلب سكان العالم العربي والإسلامي بين قارتي آسيا وإفريقيا، ويختلف توزيع السكان وكثافتهم من منطقة إلى أخرى، فهناك مناطق يتركز فيها السكان، ومناطق قليلة السكان، وأخرى نادرة السكان، ويرجع هذا الاختلاف إلى عوامل طبيعية وأخرى بشرية

العوامل المؤثرة في توزيع السكان: العوامل الطبيعية:

أ- **موارد المياه:** ترتفع كثافة السكان حيث تكون الأنهار، والأمطار، والمياه الجوفية، ويندر السكان حيث تقل موارد المياه أو تعدم.

ب- **التضاريس:** يتركز السكان في المناطق السهلية؛ لخصوبة تربتها، ويقل تركيزهم في المناطق الصحراوية.

العوامل البشرية:

تؤثر الأنشطة الاقتصادية التي يمارسها السكان في توزيعهم، فمثلاً تزداد الكثافة السكانية في المناطق الصناعية والزراعية ومناطق التعدين، وتقل في المناطق الرعوية.

اللغات



تركيب السكّان

التركيب النوعي (حسب الجنس):

يقصد به: توزيع السكان إلى ذكور وإناث ونسبة كل منهم إلى جملة السكان، وفي المجتمعات العربية والإسلامية تبلغ نسبة الذكور (٥٠,١ %)، والإناث (٤٩,٩ %) تقريباً.

التركيب العمري (حسب فئات العمر):

يُقصد به: تقسيم السكان إلى فئات حسب أعمارهم، وبيان نسبة كل فئة عمرية إلى إجمالي عدد السكان. وعموماً فإننا نجد في كثير من الدول العربية والإسلامية أن الذكور أكثر عدداً من الإناث، وخصوصاً في المراكز الصناعية والتعدينية التي تتطور وتنمو بسرعة بسبب هجرة الذكور من الأرياف إلى المدن.

عوامل ترابط العالم العربي والإسلامي

يمكن تلخيص العوامل التي تربط العالم العربي والإسلامي في الآتي:

1-الدين الإسلامي:

والإسلام يعزز التضامن والترابط بما يخدم مصالح الدول والمجتمعات العربية والإسلامية والعالم.

2-اللغة العربية:

أنزل الله عز وجل كتابه الكريم بلغة عربية فصيحة، فأصبحت هي اللغة التي يؤدي بها المسلمون شعائرهم الديني

٣- التاريخ الإسلامي:

إن الأمة الإسلامية ترجع إلى تاريخ واحد، حيث وحد الإسلام بهذا التاريخ شعوباً مختلفة في دائرته، حتى أصبح إطاراً يجمع المسلمين ويعزز ترابطهم وتماسكهم

4-المصالح المشتركة:

تربط الدول العربية والإسلامية مصالح مشتركة كثيرة، في الجوانب الاقتصادية والاجتماعية والسياسية والثقافية؛ لذا تسهم هذه المصالح في تعزيز العلاقات بينها

الدرس ٢٧: الوحدات السياسية في العالم العربي والإسلامي

الدول العربية والإسلامية في قارة آسيا

انتشر الإسلام في قارة آسيا بالوسيلتين الآتيتين:

أ- الفتوحات الإسلامية المنطلقة من شبه الجزيرة العربية.
ب- الطرق التجارية التي كانت تسلكها القوافل التجارية للمسلمين

إندونيسيا (نموذج):

تعد إندونيسيا أكبر دولة إسلامية من حيث عدد السكان، وقد دخلها الإسلام على أيدي التجار المسلمين من الهند وشبه الجزيرة العربية.

الموقع:

تقع في جنوب شرق آسيا على دائرة الاستواء، وهي مجموعة من الجزر (كثير من ١٨ ألف جزيرة)، أهمها: جاوة، وسومطرة، وبورنيو.

الحدود:

من الشرق: المحيط الهادئ.
من الشمال: ماليزيا، وبحر الصين الجنوبي.
من الغرب: المحيط الهندي.
من الجنوب: بحر تيمور، والمحيط الهندي.

السطح:

يتكون السطح من مرتفعات جبلية في الوسط، وسهول ساحلية في الأطراف.

المناخ:

استوائي يميل إلى الاعتدال، وذلك لتأثره بالمسطحات المائية والارتفاع. والأمطار تهطل طوال العام تقريباً.

النشاط الاقتصادي

:

أ - الزراعة:

يعمل بالزراعة نحو (٥٤٪) من السكان، ومن أشهر المحاصيل الزراعية: الأرز، والذرة، ويزرعون محاصيل أخرى ذات قيمة اقتصادية، مثل: المطاط، ونخيل الزيت، ونخيل جوز الهند، وتسهم الزراعة والصيد البحري والثروة الغابية بنحو (١٩٪) من الناتج المحلي.

ب - التعدين والصناعة:

يعمل في استخراج المعادن والصناعة، إضافة إلى التشييد والبناء، نحو (١٥٪) من السكان، وتسهم بنحو (٥٨٪) من الإنتاج المحلي، وتعد إندونيسيا من الدول المنتجة والمصدرة للنفط والغاز الطبيعي، وهي ثاني أكبر بلد منتج للقصدير بالعالم.

ج- التجارة:

من السلع التي تصدّرها إندونيسيا النفط ومنتجاته، والمنسوجات والصوف، أما أشهر الواردات فهي: الآلات، ومعدات النقل، والمواد الغذائية.

أهم المدن:

جاكرتا: العاصمة، وتقع على الساحل الشمالي الغربي من جزيرة جاوة، وهي مركز صناعي، وتجاري، وثقافي.
سورابايا: وتقع على الساحل الشمالي الشرقي من جزيرة جاوة، وهي مركز صناعي وميناء بحري.

الدول العربية والإسلامية في إفريقيا

وصل الإسلام إلى قارة إفريقيا مع الهجرة الإسلامية الأولى من مكة المكرمة إلى الحبشة، وانتشر بسبب:

أ- الفتوحات الإسلامية.
ب- التجارة البحرية والبرية.



ج- الدعوة إلى الإسلام.

نيجيريا (نموذج)

الموقع:

تقع في وسط إفريقيا على المحيط الأطلسي (خليج غينيا)

السطح:

مجموعة من الهضاب، تنحدر كلما اتجهنا جنوباً، وفي وسط البلاد يجري نهر النيجر الذي يصب في المحيط الأطلسي، وفي الجنوب سهول ساحلية.

المناخ:

للدولة مناخان تفصلهما دائرة العرض (١٠ درجة) شمالاً، ففي الجنوب مناخ استوائي (حار ممطر طوال العام) تنمو فيه الغابات الاستوائية. وفي الشمال مناخ مداري، يتميز بالحرارة أغلب السنة، والأمطار تسقط عليه في فصل الصيف، وتنمو فيه حشائش السافانا.

النشاط الاقتصادي:

أ- الزراعة:

يعمل بها أغلب السكان، وتُسهم بثلاث الإنتاج المحلي، ومن أشهر المحاصيل الزراعية: الكاكاو، وزيت النخيل، والفول السوداني، والحبوب، والخضراوات.

ب- التعدين:

تعد نيجيريا من الدول المنتجة والمصدرة للنفط والغاز الطبيعي، وتنتج مقادير كبيرة من القصدير والفحم الحجري.

ج- الصناعة:

تقوم على الإنتاج الزراعي والحيواني والمعدني، مثل: صناعة السكر، والمنتجات النفطية، والمنتجات المعدنية، والمنسوجات، والمنتجات الخشبية؛ لتوافر الغابات في الجنوب.

أهم المدن:

أبوجا: العاصمة الحالية، وهي تقع في الوسط.

لاجوس: العاصمة السابقة، وهي الميناء الرئيس على المحيط الأطلسي.

كانو: مدينة في الشمال، وأغلب سكانها مسلمون.

الدول الإسلامية في أوروبا

دخل الإسلام إلى أوروبا بعدة وسائل، هي:

- ١- الفتوحات الإسلامية التي شملت إسبانيا (الأندلس)، وبعض جزر البحر المتوسط (قبرص، وكريت، وكورسيكا، وسردينيا، وصقلية، ومالطا)، امتد الإسلام إلى جنوب شرق أوروبا (شبه جزيرة البلقان).
- ٢- التجار المسلمون؛ الذين كان لهم أثر كبير في نشر الإسلام في بعض مناطق أوروبا.
- ٣- الهجرات الإسلامية الحديثة كهجرة بعض سكان الدول العربية.

ألبانيا (نموذج)

الموقع:

تقع في جنوب شرق أوروبا.

السطح:

مرتفعات جبلية في الشرق، وسهول ساحلية في الغرب.

المناخ:

مناخ ألبانيا مناخ البحر الأبيض المتوسط، ولكنه معتدل عموماً إلى بارد على الجبال، وتسقط الأمطار في فصل الشتاء.

النشاط الاقتصادي:

أ- الزراعة:

تنتشر الزراعة في الوسط والغرب؛ لتوافر السهول والسدود، ومن أشهر المحاصيل الزراعية: القطن، والذرة، والقمح، والزيتون، والفواكه.

ب- التعدين والصناعة:

يُستخرج منها النفط، والكروم، والحديد، وتقوم الصناعة على استخراج المعادن.

ج- الرعي:

تُرَبَّى فيها الأغنام والأبقار.

أهم المدن:

تيرانا: العاصمة، وهي تقع في وسط البلاد.

دورسو: الميناء الرئيس على بحر الأدرياتيك



البطالة

انتشرت البطالة في العالم العربي والإسلامي لأسباب عدة، منها:

- ◀ قلة الصناعة في العالم العربي والإسلامي.
- ◀ الزيادة الكبيرة في عدد سكان العالم العربي والإسلامي دون أن يقابلها زيادة كبيرة في الإنتاج والاستثمار.
- ◀ التركيز في التعليم النظري دون المهني والفني.
- ◀ انخفاض نصيب الفرد في امتلاك الأرض الزراعية.

من نتائج البطالة:

١. انتشار الفقر.
٢. ارتفاع نسبة الإعاقة (التكفل بالمعيشة) إذ يتحمل أحد الأفراد العاملين النفقة على بقية الأسرة.
٣. الهجرة؛ للبحث عن عمل.

الفقر

تُعرف الدولة الفقيرة بأنها: الدولة ذات المستوى الاقتصادي المنخفض، وتعاني مستويات متدنية في التعليم والرعاية الصحية، وتعاني شح المياه النقية، وضعف مستوى الغذاء الصحي مقداراً ونوعاً.

ومن سمات العالم العربي والإسلامي:

- 1- أنه يقع جغرافياً بين غابات حارة وصحارٍ قاحلة في الأغلب.
- 2- أن دوله تُعدّ من الدول النامية التي تمتهن الرعي والزراعة التقليدية، وهما من أقل المهن دخلاً للفرد.

أسباب انتشار الفقر في العالم العربي والإسلامي:

١. انتشار البطالة.
٢. سوء استثمار الثروات الطبيعية أو غياب ذلك.
٣. انتشار الجهل.
٤. إصابة بعض المناطق بالجفاف لمدة طويلة.
٥. الحروب.
- ٦- تخلف الصناعة وعجزها عن التطور واستيعاب اليد العاملة.
٧. سيطرة الاستعمار على بلدانه لمدة طويلة.
٨. زيادة السكان الكبيرة دون أن يصاحبها زيادة في الإنتاج.

من نتائج تفشي الفقر بين شعوب دول العالم العربي والإسلامي:

- 1- انخفاض قدرة السكان على الإنتاج.
- 2- انتشار الأمية.
- 3- تدهور المستوى الصحي.
- 4- زيادة الديون الخارجية.

الأمية

هي فقدان القدرة على القراءة والكتابة، ولذا فالتعليم مقياس التقدم المدني، إذ تسعى جميع دول العالم إلى نشره بين أفرادها، وديننا الإسلامي يحض على التعليم ويدعو إليه

من العوامل التي ساعدت على انتشار الأمية:

١. الفقر الذي تعانيه بعض الدول الإسلامية.
٢. نشغال المجتمعات الإسلامية بالرعي والزراعة لكسب لقمة العيش.
٣. الانشغال بالحروب.

من آثار الأمية في العالم العربي والإسلامي:

١. ركود التنمية.
٢. انخفاض الإنتاجية.
٣. انتشار الأمراض.



الوحدة الثامنة: التخطيط والهوايات

الدرس ٢٩: أولويات التخطيط

الأولويات هي:

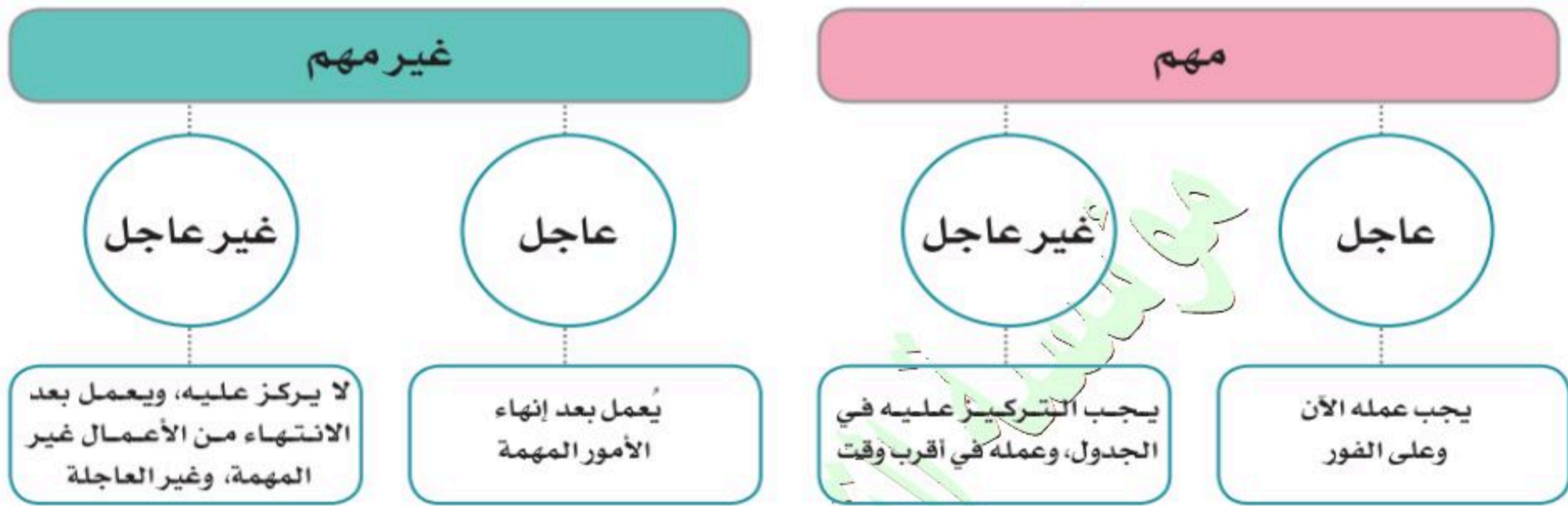
ترتيب الأعمال والأنشطة وفق أهميتها مع مراعاة الزمن المطلوب لتنفيذها بحيث تبدأ بالأهم، ثم المهم، ثم الأقل أهمية.

تحديد الأولويات من حيث الزمن:

تقسم الأعمال من حيث الزمن إلى قسمين:

أعمال قصيرة المدى (لا بد من إنجازها في يوم أو أسبوع)
أعمال طويلة المدى (يكون إنجازها في أكثر من أسبوع إلى شهر أو فصل دراسي).

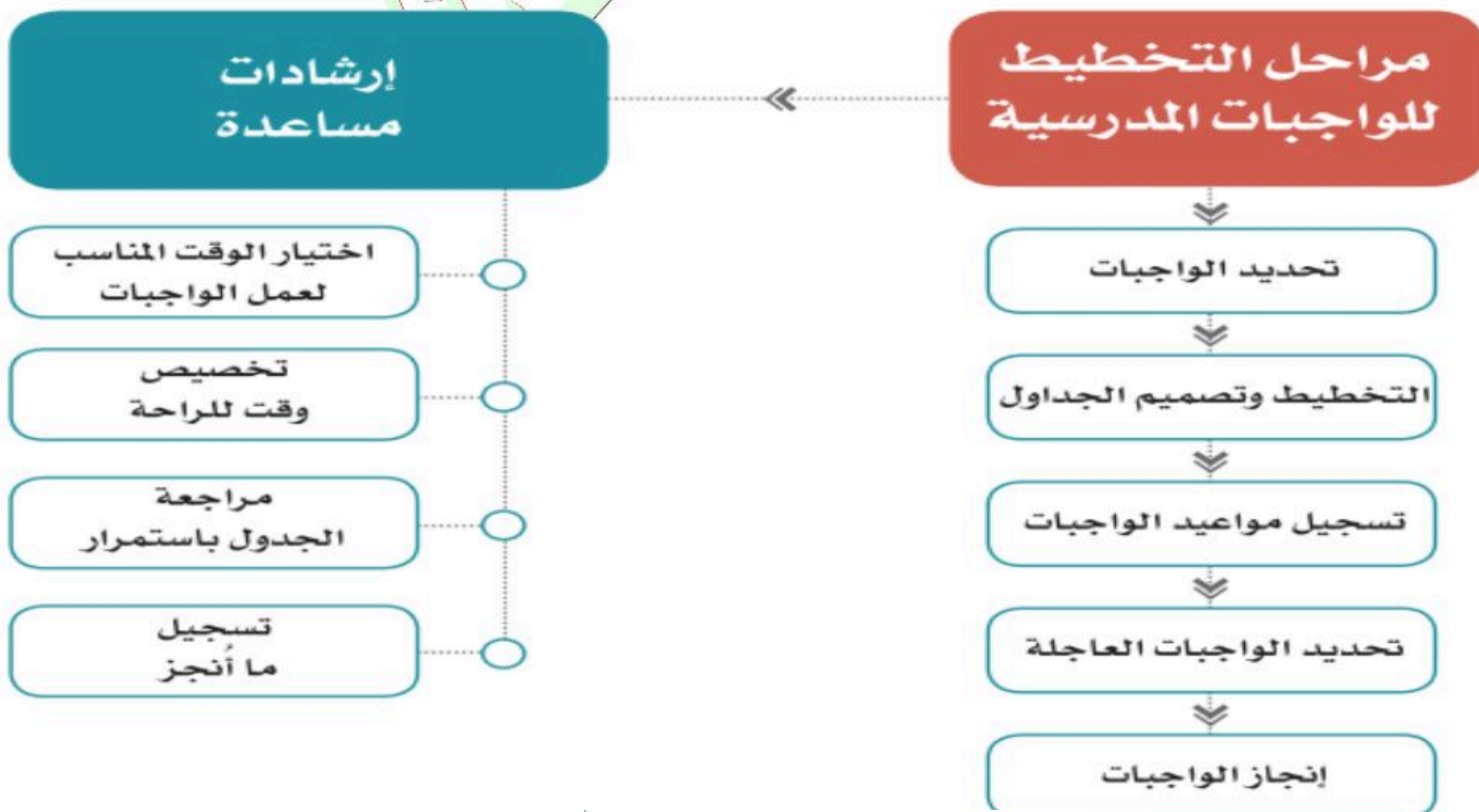
تحديد الأولويات من حيث الأهمية:



يعتمد نجاح التخطيط على حسن تنفيذ الجدول والجدية في التزامه

بعض الإرشادات التي يستعين بها الطلبة في التخطيط:

١. تسجيل المواعيد النهائية لتسليم الأعمال.
٢. تحديد الأعمال العاجلة والمهمة بوضع ما يدل عليها مثل الملصق أو غيره.
٣. وضع ما يدل على الأعمال المنجزة.
٤. اختيار الأوقات المناسبة لكل عمل.
٥. تخصيص أوقات للراحة، وعمل التمارين الرياضية من أجل زيادة التركيز واستعادة النشاط.



الدرس ٣٠: إدارة الوقت

طرق لتنظيم حسن إدارة الوقت:

- ١- إدارة الوقت وفق التوقيت الزمني:
يجري ترتيب الأعمال ترتيباً دقيقاً حسب التوقيت الزمني لليوم (الساعات والدقائق)
- ٢- إدارة الوقت وفق الفترات:
يمكن استعمال نوع آخر من تصميم الجداول لأداء الأعمال يكون وفق الفترات اليومية وذلك عندما تكون الأعمال قليلة.
- ٣- إدارة الوقت وفق الفصل الدراسي:
يكون فيه تخطيط الأعمال للفصل الدراسي بالأسابيع لكل أسبوع خانة خاصة به.

الدرس ٣١: تقويم التخطيط

الإجراءات التي ترصد بها المشكلات أثناء تنفيذ مراحل التخطيط:

- ◀ تحديد خانة في جدول أعمالك تسجل فيها الأعمال التي لم تنجزها من أجل معرفة كيف يضيع الوقت.
- ◀ وضع جدول مساند لتدوين ما أنجزته مقارنة بما كنت تخطط القيام به.

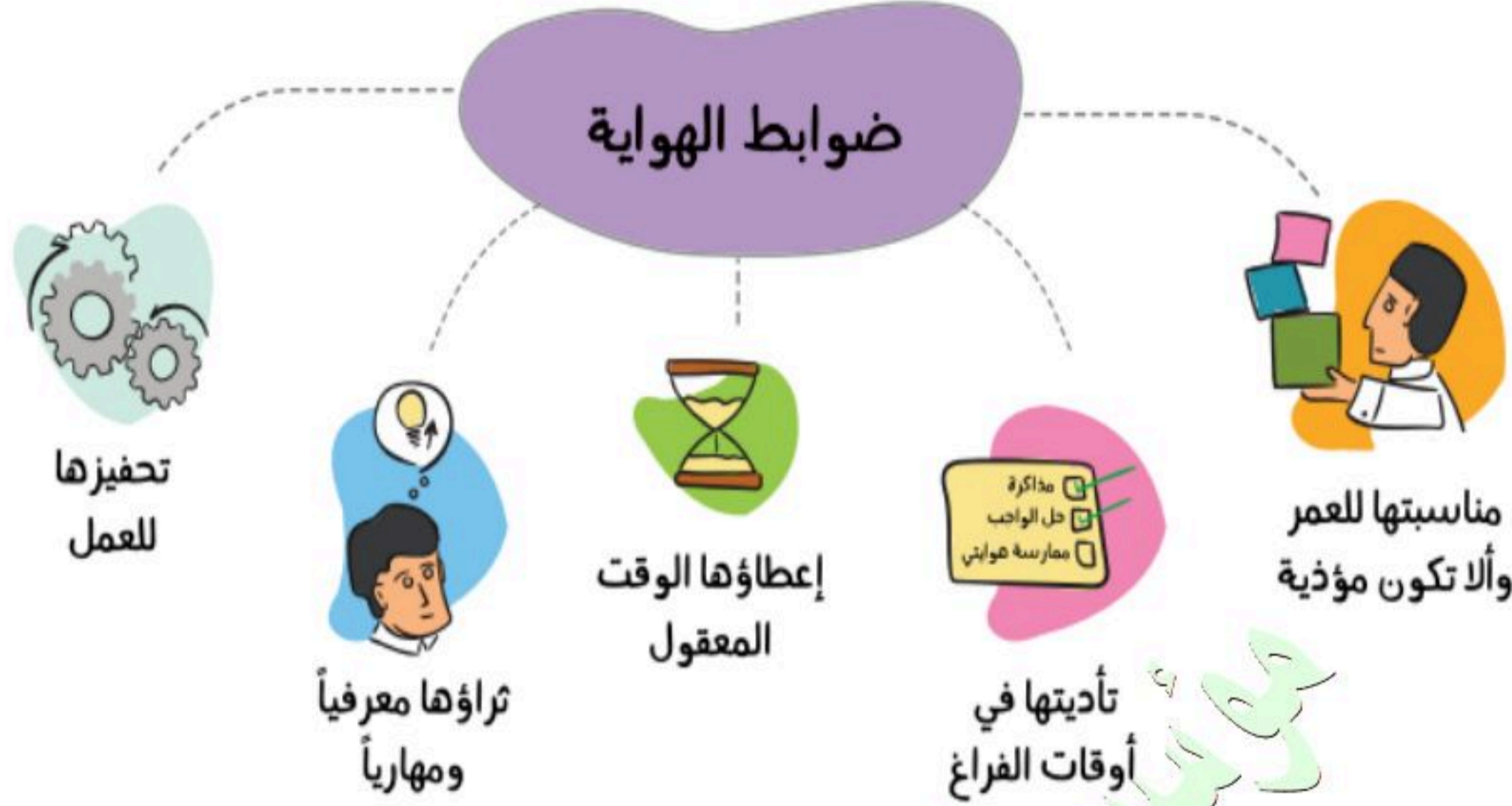
ويمكن للطلبة أن يكتشفوا خطأ التخطيط بما يأتي :

- ١- الشعور بالقلق في بعض الأيام ، وضيق الوقت في أثناء المراجعة والاستذكار
- ٢- تراكم الأعمال عند اقتراب موعد الاختبارات
- ٣- ألا يحققوا التفوق المأمول

طرق التغلب على المشكلات التي قد تطرأ في أثناء تطبيق التخطيط لحل الواجبات :

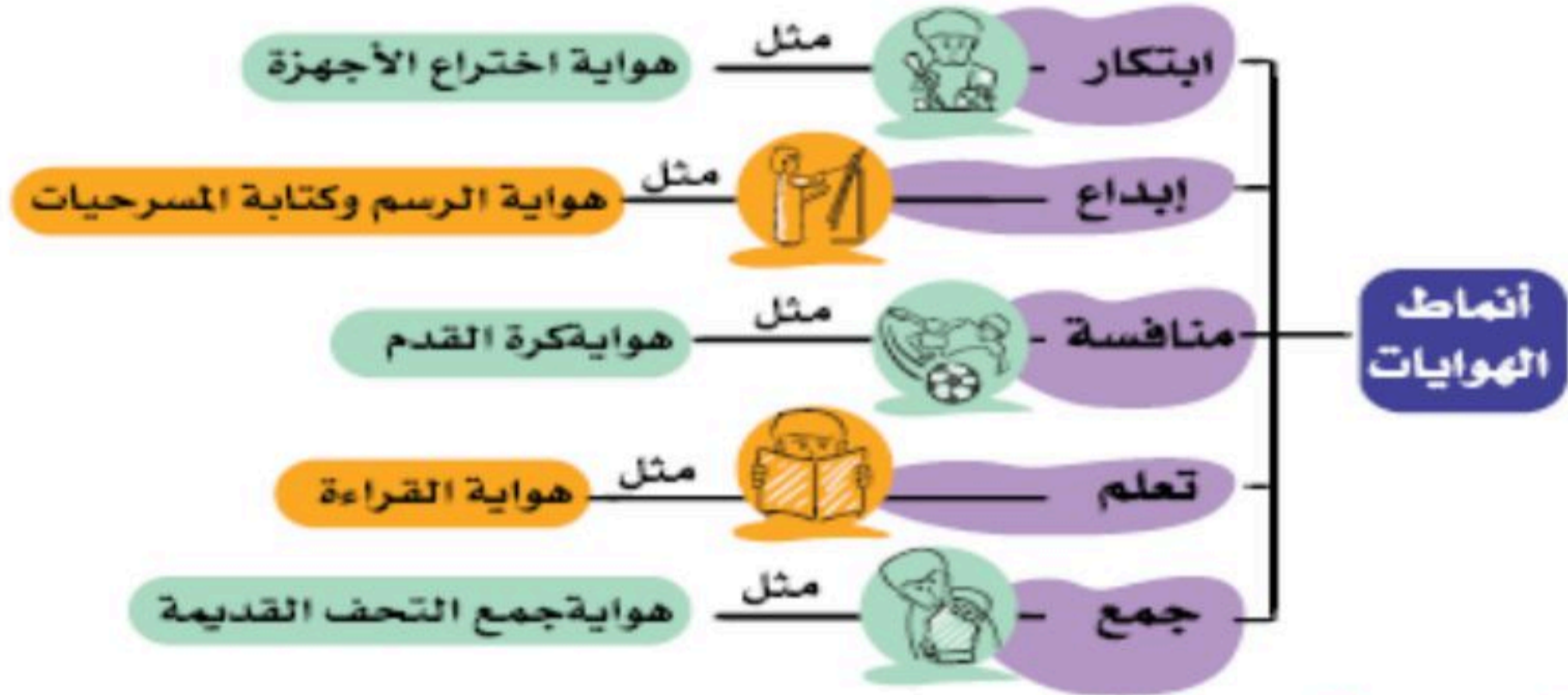
- ◀ اختيار الوقت والمكان المناسبين لحل الواجبات
- ◀ الابتعاد عما يؤثر في تنفيذ الواجبات المدرسية في أوقاتها المحددة، مثل: جهاز التلفاز، الهاتف الجوال أجهزة الألعاب
- ◀ استعمال الساعة لمعرفة الوقت، وتحديدته تحديداً دقيقة.
- ◀ تحديد وقت للاستراحة؛ لا يزيد على خمس دقائق، وعندما تنهي العمل كاملاً يمكن أن تستريح استراحة أطول.

نشاط أو اهتمام يمارس في أوقات الفراغ من أجل تلبية الحاجات الذاتية والتسلية



فوائد ممارسة الهواية

- تفريغ الطاقة تفريغاً نافعا، على سبيل المثال: ممارسة الرياضة تحقق للطلبة تنشيط أجسامهم وعقولهم.
- صقل المواهب والقدرات، على سبيل المثال: تنمي هواية الرسم قدرة الإنسان على الخيال الواسع.
- الإسهام في بناء الشخصية، على سبيل المثال: تنمي هواية قراءة تاريخ شخصيات وطني العظيمة بناء شخصيتي.
- مساعدة الإنسان على البحث والاكتشاف، على سبيل المثال: تساعد هواية السفر داخل الوطن على تنمية استكشاف المعارف.
- تقوية التفكير والتركيز، على سبيل المثال: تساعد هواية حل المسائل الرياضية المعقدة على تقوية التركيز، وتزيد من القدرة على التفكير.



الألعاب الشعبية القديمة:

أسهمت في تقوية العلاقات الاجتماعية، ونشر الألفة والتقارب بين الأصدقاء والجيران سواء أكانوا أطفالاً أم شباباً، حيث يمضون معاً أوقاتاً مسلية. ففي الماضي كان الصغار يبتكرون ألعابهم بأنفسهم وفقاً لهواياتهم مستعينين بما حولهم من أدوات تمدهم بها بينتهم وخيالهم مثل: لعبة ام تسع و لعبة الخطة.

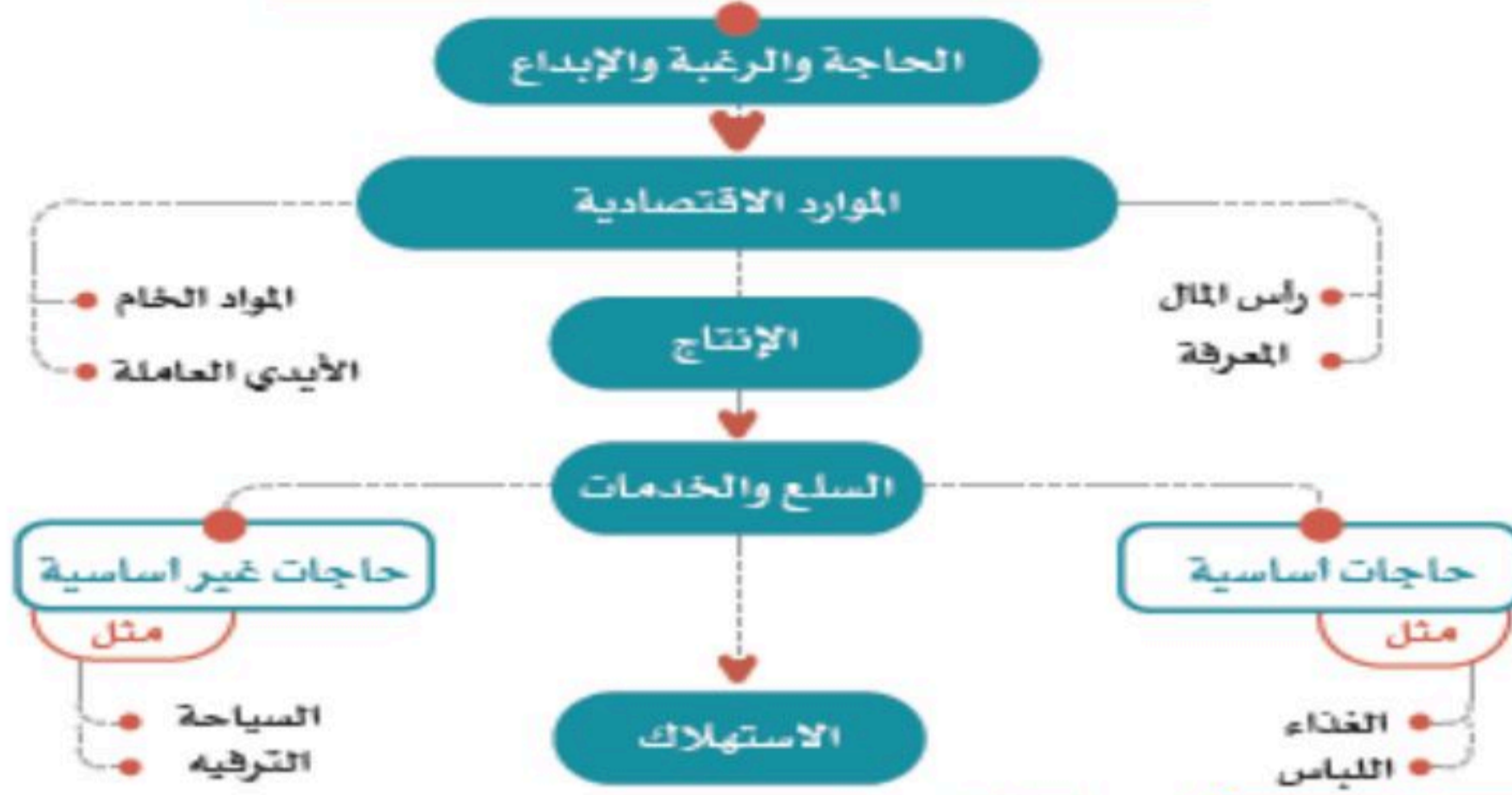


الوحدة التاسعة: الاقتصاد
الدرس ٣٣ : النشاط الاقتصادي

النشاط الاقتصادي

هو ما يُبذل من الجهود لتصنيع السلع وتوفيرها، وتوفير الخدمات التي يستهلكها المجتمع لتلبية احتياجاته ورغبات أفراد، ويشمل النشاط الاقتصادي عمليات الإنتاج، وتبادل السلع، والخدمات، والاستهلاك..

مراحل النشاط الاقتصادي



الإنتاجية

هي من العناصر الأساسية لأي نشاط اقتصادي، وتعني معدل الإنتاج في زمن محدد، وتؤثر مستويات الإنتاجية في تقدم المجتمعات، لارتباطها بالإنتاج ونسبة ما يتحقق وفق الخطط والأهداف، فإنتاجية الموظف المكلف بعمل محدد هي ما يؤديه وفق المطلوب وفي الزمن المخصص لذلك.

ويتحكم في تحديد مستوى الإنتاجية عدد من العوامل، من أبرزها:

١- الكفاءة:

وهي تنفيذ العملية الإنتاجية بالطريقة الصحيحة، وبأقل زمن وتكلفة.

٢- الفاعلية:

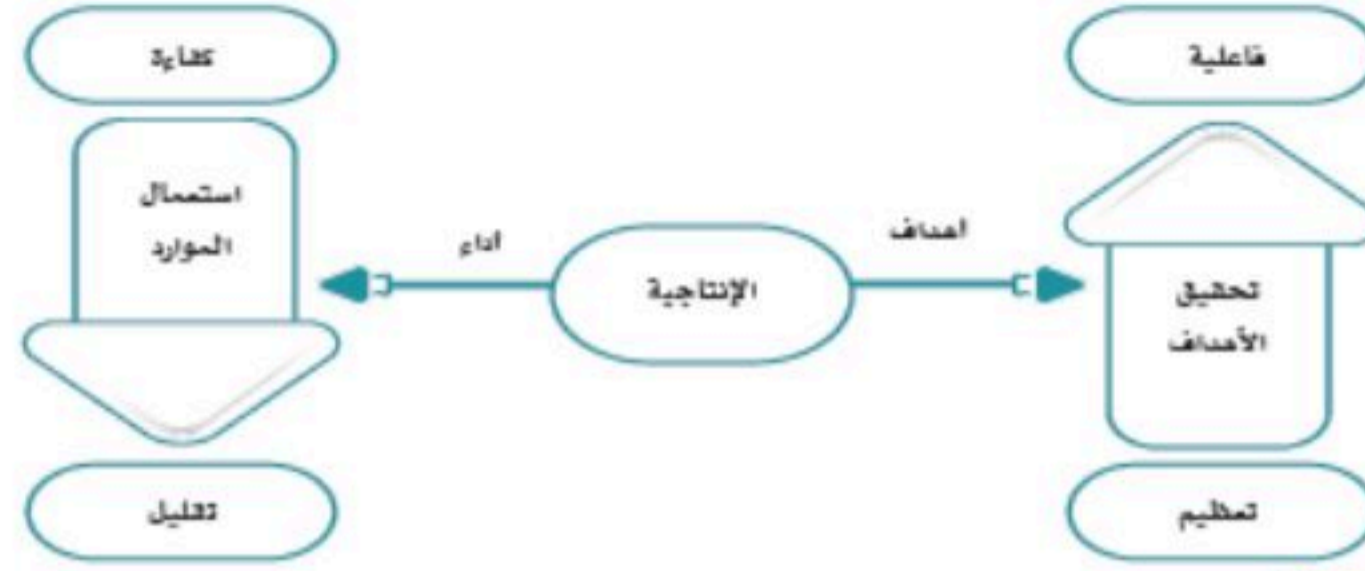
وهي تنفيذ العملية الإنتاجية وفق الأهداف، وتحقيق نتائج إيجابية مؤثرة.



للمزيد تابعونا على

قناة تليجرام موقع مراجعاتي

الكفاءة والفاعلية عنصران مرتبطان بعضهما ببعض لتحقيق إنتاجية عالية ومؤثرة، فمثلاً: إذا كان هناك كفاءة دون فاعلية في الإنتاج فإن المنتج سيتحقق، ولكن دون هدف واضح، وإذا وجدت الفاعلية دون الكفاءة فإن أهداف المنتج لن تتحقق. لذا فإن وجود إنتاجية بكفاءة وفاعلية يحقق نشاطاً اقتصادياً إيجابياً ومتطوراً.



التنافسية

هي القدرة على إنتاج سلع وخدمات تحقق الجودة والفاعلية في الأسواق العالمية، وتحقيق مستويات معيشية مرتفعة للأفراد.

الإمكانات الإنتاجية

هي القدرات والموارد الاقتصادية التي تُمكن المجتمع من إنتاج سلع أو خدمات تزيد النشاط الاقتصادي. فإذا ازدادت الموارد الاقتصادية ازدادت معها الإمكانيات الإنتاجية.



ومن أبرز القطاعات الإنتاجية في المملكة العربية السعودية ما يأتي

يتوزع هذا القطاع على عدد من المجالات، مثل: النفط والطاقة المتجددة والغاز، وبدأت المملكة العربية السعودية في استثمار الإمكانيات الإنتاجية في قطاع الطاقة المتجددة، مثل: مشروع الطاقة الشمسية.

قطاع الصناعات التحويلية:

يتضمن تكرير النفط والصناعات البتروكيمياوية والبلاستيك، ويعد هذا القطاع من القطاعات الإنتاجية الصاعدة في الاقتصاد الوطني.

قطاع الخدمات:

ويتضمن إمكانيات إنتاجية محلية في مجالات مختلفة، مثل: الاتصالات، وتقنية المعلومات، والرعاية الصحية، والمعارض، والتسويق، والتعليم، والأغذية، والتدريب، والمصارف.

قطاع الزراعة:

يتضمن مجالات الزراعة الحديثة وتقنياتها المختلفة، وتصنيع المنتجات، مثل: التمور وغيرها يتضمن استثمار الإمكانيات السياحية والثقافية والتراثية والتاريخية الغنية في المملكة العربية السعودية، وهو قطاع واعد، وتتخذ الحكومة عدداً من السياسات لدعمه وتوفير فرص عمل واسعة للمواطنين.

قطاع البنية التحتية:

ويتضمن فرص عمل في الأعمال الإنشائية، والكهربائية، والنقل.

الناتج المحلي:

هو القيمة الإجمالية للمنتجات من السلع والخدمات التي تنتج في الدولة في زمن محدد (مثل سنة مالية). ويعد الناتج المحلي مقياساً لتقدم اقتصاد الدولة ومقارنتها بالدول الأخرى

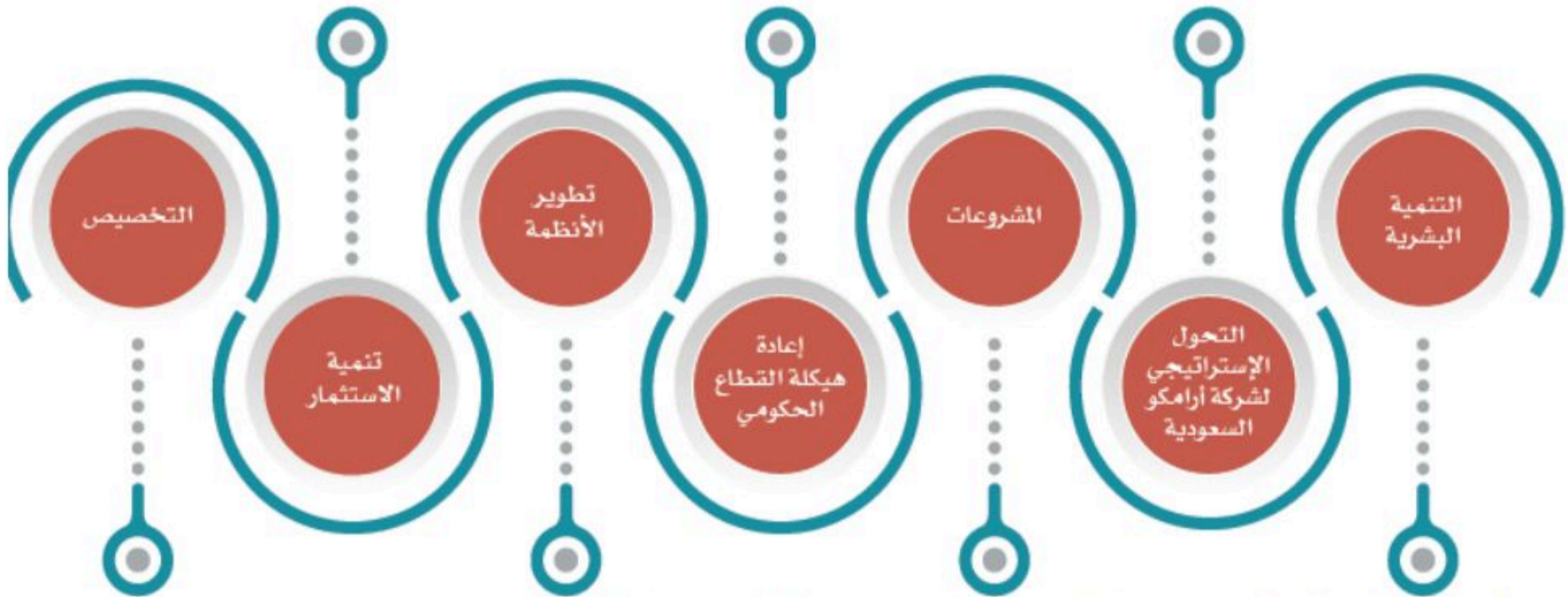
بلغ الناتج المحلي للمملكة العربية السعودية عام ١٤٤٠ هـ أكثر من تريليونين ونصف تريليون ريال سعودي. وتعد المملكة العربية السعودية متقدمة في حجم الناتج المحلي عالمياً، إذ بلغت المرتبة (١٩) ، ومن المتوقع زيادة الناتج المحلي في الأعوام القادمة نتيجة لسياسات الإصلاح الاقتصادي ورؤية المملكة ٢٠٣٠.

أهداف التنوع الاقتصادي

- 1- تقوية متانة الاقتصاد الوطني، وضمان تجنبه التأثير بتقلبات أسعار النفط.
- 2- زيادة الناتج المحلي الإجمالي.
- 3- تحسين مستويات المعيشة للأفراد.
- 4- خلق قطاعات اقتصادية جديدة.
- 5- توليد فرص عمل أكثر للمواطنين.
- 6- تنمية الصادرات وتخفيض الواردات.

من جهود المملكة العربية السعودية لتنويع الاقتصاد

من جهود المملكة العربية السعودية لتنويع الاقتصاد (رؤية المملكة ٢٠٣٠)



ومن أبرز جوانب تلك الجهود والإنجازات ما يأتي:

١- إعادة هيكلة القطاع الحكومي

وذلك بتنفيذ سياسات واسعة لتطوير القطاع الحكومي بحيث يصبح أكثر فاعلية ويواكب المستجدات في الاقتصاد واحتياجات المجتمع. ولقد ألغي عدد من المجالس العليا السابقة وأنشئ مجلسان للشؤون الاقتصادية والتنمية، والشؤون السياسية والأمنية؛ من أجل رفع كفاءة الأداء وتسريع الإجراءات ودقة تنفيذ الخطط. وأدمج عدد من الوزارات لتحقيق مزيد من الكفاءة وتنظيم الاختصاص، مثل: وزارة البيئة والمياه والزراعة، ووزارة الموارد البشرية والتنمية الاجتماعية، ووزارة التعليم.

ومن جوانب تطوير القطاع الحكومي إنشاء عدد من الهيئات، والمراكز الحكومية؛ لخدمة الاقتصاد الوطني، مثل: الهيئة العامة للمنشآت الصغيرة والمتوسطة، وهيئة المشتريات الحكومية والمحتوى المحلي.

٢- تطوير الأنظمة:

تعد الأنظمة عاملاً مهماً في النشاط الاقتصادي لتحقيق التحفيز، والضبط، والشفافية، والتنظيم، والتنافسية. ولذا أصدرت الحكومة عدداً من الأنظمة التي تخدم المجالات الاقتصادية. ومن تلك الأنظمة نظام مكافحة غسل الأموال، ونظام الإقامة المميزة، ونظام صندوق الاستثمارات العامة، ونظام ضريبة القيمة المضافة، ونظام المنافسة.

3- تنمية الاستثمار:

من البرامج الحكومية التي بدأت لتنويع الاقتصاد الوطني: برنامج صندوق الاستثمارات العامة، ليصبح أكبر صندوق سيادي عالمي. وزيادة وزارة الاستثمار تحفيز مجالات الاستثمار الأجنبي داخل الوطن، ولجنة (تيسير) التي ترمي إلى دعم القطاع الخاص، وبرنامج (مراس) لتحسين أداء الأعمال في القطاع الخاص.

٤- التحول الإستراتيجي لشركة أرامكو السعودية

من أبرز القرارات التي اتخذتها حكومة المملكة العربية السعودية لتنويع الاقتصاد المحلي تحويل شركة أرامكو السعودية إلى شركة مساهمة وتخصيص (٥٪) من أسهمها البالغة ٢٠٠ مليار سهم، كما بدأت الشركة في اتخاذ خطوات واضحة لتنويع نشاطها مواكبة للتطلعات والرؤية..



٥- التخصيص

حددت حكومة المملكة العربية السعودية عدد أ من القطاعات الملائمة للتخصيص، مثل: الطاقة، والمياه، وبعض الخدمات البلدية والتعليمية؛ لإشراك القطاع الخاص في الاقتصاد الوطني، والارتقاء بخدمات هذه القطاعات وترشيدها.

6- التنمية البشرية

لأن القوى العاملة السعودية أساس مهم في الاقتصاد المحلي؛ تضمنت برامج رؤية المملكة ٢٠٣٠ برنامجاً خاصاً بالتنمية البشرية لرفع كفاءة العمل لدى الموظف الحكومي، وزيادة معدلات التدريب وتحسين مخرجات التعليم.

7- المشروعات

أقرت حكومة المملكة العربية السعودية عدداً من المشروعات الاقتصادية في أنحاء البلاد لتوفير بيئة سياحية وترفيهية، وفرص عمل للمواطنين، وتحسين جودة الحياة للمواطن السعودي. ومن الأمثلة لهذه المشروعات: مشروع مدينة نيوم شمال غرب المملكة، ومشروع البحر الأحمر، ومشروع القديّة بالرياض، ومشروع مدينة جازان للصناعات، ومشروعات وسط مدينة جدة وأبها.



مراجعاتي

www.mrajati.net



مراجعة

الدراسات الاجتماعية

الصف الثاني المتوسط

الجزء الثاني من المقرر

السؤال الأول: اختر الإجابة الصحيحة فيما يلي :

١	ما المدينة التي تم اختيارها لتكون مقراً لمجلس التعاون لدول الخليج العربية؟	الكويت	الدوحة	الرياض	أبوظبي
٢	معاملة مواطني دول المجلس معاملة المواطن في المستشفيات العامة والمراكز الصحية تعتبر من:	الإجازات السياسية	الإجازات الاقتصادية	الإجازات الأخرى (الاجتماعية)	الإجازات العسكرية
٣	أي من الأنشطة التالية يعد من الأسباب البشرية المباشرة للتصحّر؟	الجفاف	زحف الرمال	الرعي الجائر	قلة الأمطار
٤	نباتات الخزامى والأقحوان التي تظهر بعد سقوط المطر مباشرة تصنف ضمن:	الأشجار المعمرة	الشجيرات الصحراوية	الأعشاب الحولية	النباتات الساحلية
٥	في أي عام ميلادي تم تأسيس مجلس التعاون لدول الخليج العربية؟	١٩٧١م	١٩٨١م	١٩٩١م	٢٠٠١م
٦	ما هو السبب الرئيسي الذي أدى إلى استقطاب أعداد كبيرة من الأيدي العاملة إلى دول مجلس التعاون؟	تحسن المناخ	انخفاض الأسعار	توافر فرص العمل في المشاريع التنموية	سهولة الحصول على الأراضي الزراعية
٧	أي من مظاهر السطح التالية عبارة عن حقول من الحمم البركانية القديمة؟	الكتبان الرملية	الهضاب	الأودية	الحرثات
٨	يُعرف تدهور الأراضي الزراعية والرعوية وتحولها إلى مناطق قاحلة بمشكلة:	التلوث البيئي	البطالة	التصحّر	العمالة الوافدة
٩	أي من الدول التالية تمتلك أكبر مساحة ضمن دول مجلس التعاون؟	سلطنة عُمان	الإمارات العربية المتحدة	قطر	المملكة العربية السعودية
١٠	أي من الأجهزة التالية يجتمع مرة كل ثلاثة أشهر؟	المجلس الأعلى	المجلس الوزاري	الأمانة العامة	لجنة تنسيق المواقع
١١	،حققت المملكة العربية السعودية الاكتفاء الذاتي في إنتاج محصول استراتيجي مهم ما هو؟				



الأرز	التمور	القطن	الشاي
:اتفاقية الدفاع المشترك بين دول مجلس التعاون تدرج ضمن الإنجازات			
الاقتصادية	الثقافية	السياسية	العسكرية والأمنية
أي من الخصائص التالية لا يعتبر من الخصائص المشتركة الأساسية لسكان دول مجلس التعاون؟			
الدين الإسلامي	الأصل العربي الواحد	اللغة العربية	تشابه المحاصيل الزراعية بشكل كامل
أي من القضايا التالية تحظى بدعم دائم من مجلس التعاون في جميع المحافل الدولية؟			
قضايا البيئة العالمية	القضية الفلسطينية	قضايا التجارة الحرة	قضايا النزاعات الأوروبية
أي من التالي يعد من الآثار الاجتماعية المباشرة لزيادة العمالة الوافدة؟			
زيادة الصادرات الصناعية	تكوين بيئة اجتماعية غير متجانسة	انخفاض أسعار العقارات	تحسن جودة الهواء
بماذا يتميز مناخ المرتفعات الجنوبية الغربية في المملكة العربية السعودية صيفاً؟			
شديد الحرارة والجفاف	معتدل الحرارة مع أمطار صيفية	حار ورطب	بارد وجاف
لماذا تستورد دول مجلس التعاون اللحوم والماشية رغم جهودها في تنمية الثروة الحيوانية؟			
لأن المراعي الطبيعية غير كافية	لأن الطلب المتزايد يفوق الإنتاج المحلي	لعدم وجود خبرات بيطرية	لأنها أرخص من الإنتاج المحلي
ما هو العامل الأساسي الذي ساعد على تطور الصناعة الحديثة في دول مجلس التعاون؟			
كثرة الأنهار	توفر مصادر الطاقة (النفط والغاز ورأس المال)	وجود غابات كثيفة	الاعتماد على الحرف اليدوية فقط
ما هو الممر المائي الاستراتيجي الذي يربط الخليج العربي بالمحيط الهندي وتشرف عليه دول المجلس؟			
مضيق باب المندب	قناة السويس	مضيق هرمز	مضيق جبل طارق
:يتكون المجلس الأعلى في مجلس التعاون من			
وزراء الخارجية	وزراء الدفاع	الأمراء العامين	قادة الدول الأعضاء



أحد الأسباب الرئيسية لظهور مشكلة البطالة في دول المجلس هو اتجاه أصحاب العمل إلى العمالة الوافدة بسبب				٢١
صعوبة تدريب المواطنين	انخفاض أجورهم	إتقانهم للغة العربية	خبرتهم التقنية العالية	
من الإنجازات الاقتصادية التي تتيح للمواطنين والمستثمرين ممارسة أنشطتهم في دول المجلس				
دعم وحدة الجمهورية اليمنية	السماح بالحصول على القروض وتملك الأسهم والعقارات	التعاون في مجال مكافحة المخدرات	تنسيق المواقف في المحافل الدولية	٢٢
أي مما يلي يُعد من الأهداف الرئيسية لمجلس التعاون؟				
التركيز على القضايا المحلية فقط	تحقيق التنسيق والتكامل بين الدول الأعضاء	فرض أنظمة موحدة على العالم	منافسة المنظمات الدولية	٢٣
تسرب النفط ورمي مخلفات المصانع في المسطحات المائية يعتبران من مظاهر				
تلوث الماء	التصحّر	تلوث التربة	تلوث الهواء	٢٤
أي من التالي يعد من الإنجازات العسكرية لمجلس التعاون؟				
معاملة الطلاب معاملة المواطن	دعم القضية الفلسطينية	تكوين قوة درع الجزيرة	حرية انتقال السلع الوطنية	٢٥
السؤال الثاني :				
ضع علامة صح (✓) او علامة خطأ (x) امام العبارات التالية :				
×	تعد جبال الحجاز من أبرز المرتفعات في سلطنة عُمان			١
✓	كان استقدام العمالة الوافدة ضرورة لمواجهة خطط التنمية الشاملة في بداياتها			٢
✓	اتفاقية الدفاع المشترك تعني أن أي اعتداء على دولة عضو هو اعتداء على جميع دول المجلس			٣
×	يقتصر التعاون الأمني بين دول مجلس التعاون على مكافحة الإرهاب فقط			٤
×	تعتمد دول مجلس التعاون بشكل كامل على الإنتاج الزراعي المحلي لتلبية كافة احتياجاتها الغذائية			٥
×	يعد تنسيق المواقف مع الاتحاد الأوروبي مثلاً على الإنجازات السياسية لمجلس التعاون			٦
✓	يُسمح لمواطني دول مجلس التعاون بممارسة عدد من المهن في الدول الأعضاء الأخرى			٧
✓	النمو الاقتصادي السريع يمكن أن ينتج عنه تحديات بيئية واجتماعية			٨

×	تقتصر مشكلة البطالة على عدم الرغبة في العمل وليست مرتبطة بتوفر الفرص.	٩
✓	تأسس مجلس التعاون لدول الخليج العربية بهدف تعميق الروابط وتحقيق التعاون بين شعوب المنطقة.	١٠
✓	يعقد المجلس الأعلى اجتماعاته مرة كل ثلاثة أشهر.	١١
✓	كان لصيد الأسماك واستخراج اللؤلؤ دور مهم في اقتصاد سكان المناطق الساحلية بدول المجلس قديماً.	١٢
✓	يهدف مجلس التعاون إلى تحقيق التضامن العربي والإسلامي كجزء من إنجازاته السياسية.	١٣
✓	إنشاء المحميات الطبيعية هو أحد جهود دول مجلس التعاون لمكافحة التصحر.	١٤
×	الأمانة العامة هي أعلى سلطة في هيكل مجلس التعاون.	١٥
✓	تعتبر زيادة الموارد الاقتصادية الناتجة عن النفط أحد أهم أسباب النمو السكاني في دول مجلس التعاون.	١٦
✓	تنمو أشجار مثل السمر والطلح في دول الخليج لقدرتها على تحمل الجفاف ودرجات الحرارة المرتفعة.	١٧
×	تقع دول مجلس التعاون لدول الخليج العربية في الجزء الشمالي الشرقي من قارة آسيا.	١٨
✓	تتأثر المناطق الساحلية في دول المجلس بارتفاع نسبة الرطوبة بسبب قربها من المسطحات المائية.	١٩
×	يتشابه المناخ في جميع مناطق دول مجلس التعاون، فهو حار وجاف طوال العام.	٢٠
×	يتكون المجلس الوزاري من قادة الدول الأعضاء في مجلس التعاون.	٢١
✓	أحد أهداف مجلس التعاون هو وضع أنظمة متماثلة في مختلف الميادين بين دوله.	٢٢
×	اقتصرت الصناعة في دول مجلس التعاون على الحرف اليدوية البسيطة حتى الوقت الحاضر.	٢٣
✓	اللغة العربية والدين الإسلامي هما من أبرز الخصائص المشتركة التي توحد شعوب دول مجلس التعاون.	٢٤
×	يحدث التلوث البيئي فقط بسبب عوامل طبيعية لا دخل للإنسان فيها.	٢٥



الوحدة ٦

السؤال الأول: اختر الإجابة الصحيحة فيما يلي :

أي من الأنظمة التالية يعتبر نظاماً أساسياً يتعلق بأساس الدولة؟			
١	نظام حماية الطفل	نظام مجلس الوزراء	نظام البنك المركزي
ما هو الهدف الرئيسي من لوائح الضبط؟			
٢	تنظيم عمل الوزارات	تفصيل نظام قائم	حماية الأمن والصحة العامة
يهدف نظام مكافحة الجرائم المعلوماتية بشكل أساسي إلى			
٣	زيادة الأرباح التجارية	تحقيق الأمن المعلوماتي وحماية الخصوصية	تنظيم العلاقات بين الموظفين
أي من التالي يعد مثلاً على فائدة اجتماعية للأنظمة؟			
٤	تنظيم عمل الوزارات	تحفيز الاقتصاد الوطني	حماية الأفراد من الإيذاء
...نظام الهيئة العامة للغذاء والدواء يُصنف ضمن الأنظمة			
٥	الأساسية	العامة الخاصة بتنظيم الأجهزة الحكومية	العامة الخاصة بموضوعات عامة
...اللائحة التي تصدر لتفصيل أحكام نظام معين وتوضيح كيفية تطبيقه هي لائحة			
٦	تنظيمية	ضبط	تنفيذية
:الفوائد التي تتعلق بتحقيق التطوير والنمو المستدام هي فوائد			
٧	اقتصادية	اجتماعية	تنظيمية
بماذا تصدر الأنظمة العامة التي تختص بموضوعات عامة أو الأجهزة الإدارية؟			
٨	بأمر سام	بمرسوم ملكي	بأمر ملكي
ما الخاصية التي يتميز بها (النظام (مقارنة بـ) اللائحة(؟)			
٩	أنه أكثر تفصيلاً	يتم تعديله بشكل مستمر	أنه أكثر عمومية وشمولاً
:تأتي مرحلة إقرار النظام في مجلس الوزراء مباشرة بعد مرحلة			
١٠	النشر في الجريدة الرسمية	الإصدار بمرسوم ملكي	الدراسة والمراجعة في مجلس الشورى
:الأداة النظامية التي تصدر بها الأنظمة العامة بعد إقرارها من مجلس الوزراء هي			
١١			



أمر ملكي	قرار وزاري	قرار مجلس الشورى	مرسوم ملكي
١٢	الجهة المسؤولة عن دراسة مشروع النظام ومراجعته وتقديم التوصيات بشأنه قبل مجلس الوزراء هي:		
مجلس الشورى	هيئة الخبراء	الوزارة المقترحة للنظام	الديوان الملكي
١٣	يؤدي الالتزام بالأنظمة إلى تحقيق العدل والمساواة بين جميع أفراد المجتمع من خلال:		
تفضيل فئة على أخرى	تطبيق القوانين على الجميع دون تمييز	السماح بالتجاوزات الشخصية	إلغاء جميع القواعد
١٤	معالجة مشكلة الرشوة في المؤسسات الحكومية تندرج ضمن أهداف نظام:		
حماية الطفل	الجرائم المعلوماتية	مكافحة الرشوة	نظام المرور
١٥	أي من التالي يصف اللائحة بشكل دقيق؟		
قواعد وأحكام عامة وملزمة	قواعد تنفيذية تفصيلية لنظام محدد	تصدر بأمر من الملك مباشرة	لا يمكن تعديلها إلا نادراً
السؤال الثاني :			
ضع علامة صح (✓) او علامة خطأ (x) امام العبارات التالية :			
١	اللائحة أعم وأشمل من النظام		
٢	مرحلة النشر هي آخر مراحل صدور النظام وتتم في الصحيفة الرسمية		
٣	تقتصر فوائد الأنظمة واللوائح على تنظيم عمل الأجهزة الحكومية فقط		
٤	الأنظمة العامة والأنظمة الأساسية تصدران بنفس الأداة القانونية		
٥	يصدر النظام في المملكة العربية السعودية بموجب مرسوم ملكي		
٦	تعتبر حماية حقوق الفرد من أهم نتائج الالتزام بالأنظمة واللوائح		
٧	نظام حماية الطفل هو مثال على تطبيق الأنظمة لمعالجة المشكلات الاجتماعية		
٨	تصدر الأنظمة الأساسية بأمر ملكي لأنها تتعلق بأساس الدولة		
٩	يساهم الالتزام بالأنظمة في تحقيق الأمن والاستقرار داخل المجتمع		
١٠	الشفافية والضبط التي توفرها الأنظمة ليس لها تأثير على تحفيز الاقتصاد		
١١	تعديل اللوائح يتم بوتيرة أسرع وأكثر من تعديل الأنظمة		
١٢	يُعد نظام حماية الطفل مثلاً على الأنظمة الأساسية		
١٣	يمكن للوزير المختص إصدار (نظام جديد) لوزارته		
١٤	اللائحة التنفيذية لنظام المرور هي مثال على لائحة تهدف لإنشاء جهاز حكومي جديد		



الوحدة ٧

أ/ فيصل العربي

السؤال الأول: اختر الإجابة الصحيحة فيما يلي :

أي من التالي يعد من الأسباب الرئيسية لانتشار البطالة في العالم العربي والإسلامي؟			
١	زيادة الإنتاج والاستثمار	التوسع في التعليم المهني والفني	التركيز في التعليم النظري دون المهني
انخفاض عدد السكان			
المقصود بمصطلح "الأمية" هو			
٢	الفقر الشديد	البحث عن عمل	عدم القدرة على القراءة والكتابة
العيش في المناطق الريفية			
أين تقع دولة ألبانيا؟			
٣	غرب آسيا	شمال إفريقيا	شرق آسيا
جنوب شرق أوروبا			
كم تبلغ مساحة العالم العربي والإسلامي تقريباً؟			
٤	١٤ مليون كم ²	٢٤ مليون كم ²	٣٤ مليون كم²
٤٤ مليون كم ²			
أي من الأنشطة الاقتصادية التالية يعد مشتركاً ورئيسياً في كل من إندونيسيا ونيجيريا؟			
٥	صيد اللؤلؤ	إنتاج وتصدير النفط	زراعة التفاح
صناعة السيارات			
لغة البهاسا هي اللغة الرئيسية السائدة في دولة			
٦	باكستان	إيران	نيجيريا
إندونيسيا			
...يعتمد اقتصاد نيجيريا بشكل كبير على محصول			
٧	القمح	الأرز	القطن
الكاكاو			
ما السبب الرئيسي لتنوع المناخ في العالم العربي والإسلامي؟			
٨	كثرة الأنهار	تنوع التضاريس فقط	الامتداد على عدد كبير من دوائر العرض
الإطلالة على المحيطات			
أي من الأنشطة الاقتصادية التالية تؤدي إلى قلة الكثافة السكانية؟			
٩	الصناعة	الزراعة الكثيفة	التعدين
الرعي			
ما هو العامل الطبيعي الرئيسي الذي يسبب تركيز السكان في منطقة ما؟			
١٠	كثرة المصانع	وعورة التضاريس	وفرة موارد المياه
النشاط الرعوي			
ما النتيجة المباشرة لارتفاع نسبة الإعاقة في المجتمع؟			
١١	زيادة الإنتاجية	تحمل فرد عامل واحد نفقة عدد كبير من أفراد الأسرة	انخفاض معدلات الهجرة
تحسن المستوى الصحي			

أي من الآثار التالية ينتج عن انتشار الأمية في المجتمع؟			
ازدهار الاقتصاد	ارتفاع مستوى الصحة	زيادة الإنتاجية	ركود التنمية
ما هي الوسيلة الأولى التي وصل بها الإسلام إلى قارة إفريقيا؟			
عن طريق الأندلس	الهجرة إلى الحبشة	التجارة مع الهند	الفتوحات الإسلامية
أي من الخصائص التالية تعد من الأهمية الدينية لموقع العالم الإسلامي؟			
اتساع مساحته	مرور طرق التجارة به	كونه مهد الديانات السماوية	التحكم في الممرات المائية
ما هو الرابط الأساسي الذي يجمع شعوب العالم الإسلامي على اختلاف أعراقهم؟			
الحدود السياسية المشتركة	الدين الإسلامي	التاريخ الحديث	المصالح الاقتصادية فقط
ما الممر المائي الذي يصل الخليج العربي بالمحيط الهندي؟			
مضيق جبل طارق	مضيق باب المندب	مضيق هرمز	قناة السويس
وفقاً للنص، أي مما يلي لا يعد من أسباب انتشار الفقر؟			
تخلف الصناعة	الاستثمار الجيد للثروات الطبيعية	الحروب	انتشار البطالة
أين تقع سلسلة جبال أطلس؟			
في شمال غرب إفريقيا	في إيران	في غرب المملكة العربية السعودية	في تركيا
ما هي أكبر دولة إسلامية من حيث عدد السكان؟			
مصر	إندونيسيا	نيجيريا	باكستان
الدول الأعضاء في منظمة التعاون الإسلامي يُطلق عليها مصطلح:			
دول حوض النيل	شبه القارة الهندية	العالم الإسلامي	العالم العربي
السؤال الثاني :			
ضع علامة صح (✓) أو علامة خطأ (×) امام العبارات التالية :			
✓	يسود المناخ الاستوائي الممطر معظم أنحاء إندونيسيا لقربها من دائرة الاستواء.		
✓	يشكل العالم العربي والإسلامي حوالي خمس مساحة اليابسة في العالم.		
×	تزداد الكثافة السكانية في المناطق الصحراوية لسهولة الحركة فيها.		
×	تقع دولة نيجيريا في منطقة داخلية لا تطل على أي بحار أو محيطات.		



✓	٥	تُعد الهضاب المظهر التضاريسي السائد في العالم العربي والإسلامي
✓	٦	يقع غور الأردن في منطقة مرتفعة جداً عن مستوى سطح البحر
✓	٧	يُعد القصدير من الموارد المعدنية الهامة في كل من إندونيسيا ونيجيريا
✗	٨	قناة السويس هي ممر مائي طبيعي يصل البحر المتوسط بالبحر الأحمر
✗	٩	يُقصد بالتركيب النوعي تقسيم السكان حسب فئات أعمارهم
✗	١٠	يمتد العالم العربي والإسلامي بين قارتي آسيا وإفريقيا فقط
✓	١١	تؤدي الحروب والنزاعات إلى تفاقم مشكلتي الفقر والبطالة
✓	١٢	الزيادة الكبيرة في عدد السكان دون زيادة مقابلة في الإنتاج تساهم في انتشار البطالة
✗	١٣	لا توجد علاقة بين انتشار الفقر وارتفاع معدلات الأمية في المجتمع
✓	١٤	يُعد تشجيع الصناعة وتطويرها أحد الحلول الفعالة لمواجهة مشكلة البطالة
✗	١٥	تعتبر ألبانيا من الدول الإسلامية الواقعة في قارة آسيا
✓	١٦	التاريخ الإسلامي المشترك يُعد من عوامل ترابط العالم الإسلامي
✗	١٧	يتركز سكان العالم العربي والإسلامي بشكل متساوٍ على اليابسة
✓	١٨	تُسهّم اللغة العربية في تواصل المسلمين وزيادة ترابطهم لأنها لغة القرآن الكريم
✓	١٩	كان للتجار المسلمين دور رئيسي في نشر الإسلام في جنوب شرق آسيا
✓	٢٠	يحث الدين الإسلامي على طلب العلم ويعد التعليم مقياساً للتقدم المدني



الوحدة ٨

السؤال الأول: اختر الإجابة الصحيحة فيما يلي :

الشعور بتراكم الأعمال وضيق الوقت عند اقتراب موعد الاختبارات يدل على			
١	نجاح الخطة الدراسية.	أن الخطة تحتاج إلى تقويم ومراجعة.	أن الطالب يملك وقتاً كافياً.
			أن الأهداف قد تحققت بالكامل.
الاستعداد لمشروع سيتم تسليمه بعد شهرين، يصنف ضمن الأعمال			
٢	قصيرة المدى	طويلة المدى	العاجلة والمهمة
			غير المهمة
لتخطيط الأحداث الكبرى مثل مواعيد الاختبارات على مدار الفصل الدراسي، ما هي طريقة الجدولة الأنسب؟			
٣	جدول الفترات اليومية	جدول التوقيت الزمني بالساعات	جدول الفصل الدراسي بالأسابيع
			قائمة مهام عشوائية
ما الفائدة الرئيسية لهواية مثل ممارسة الرياضة؟			
٤	تفريغ الطاقة بشكل نافع وتنشيط الجسم.	تنمية القدرة على كتابة المسرحيات.	اكتشاف المعارف الجديدة فقط.
			تجميع المقتنيات النادرة.
أي مما يلي يعد من أهم ضوابط ممارسة الهواية؟			
٥	أن تكون مكلّفة مادياً.	أن تمارس في أوقات الفراغ.	أن تكون شائعة بين الأصدقاء.
			أن تستغرق معظم اليوم.
هواية جمع الطوابع والعملات القديمة تندرج تحت مجال			
٦	المنافسة	الإبداع	الابتكار
			الجمع
وفقاً لمصفوفة الأولويات، كيف يجب التعامل مع مهمة "مهمة وغير عاجلة"؟			
٧	تنفيذها فوراً	تركها تماماً	التخطيط لها وجدولتها
			القيام بها بعد الانتهاء من كل شيء
لعبة "أم تسع" الشعبية هي مثال على لعبة تعتمد بشكل أساسي على			
٨	الحظ والمصادفة.	السرعة والقوة البدنية.	التخطيط والتفكير الذهني.
			الغناء والتمثيل.
أي من التالي يعد من الإجراءات المقترحة لرصد المشكلات أثناء التخطيط؟			
٩	تجاهل المهام التي لم تنجزها.	وضع جدول مساند لتدوين ما أنجزته ومقارنته بالخطة.	الاعتماد على الذاكرة فقط لتتبع الإنجاز.
			زيادة عدد المهام في الخطة اليومية.
إنشاء جدول لمقارنة (ما خططت له (ب) ما أنجزته فعلاً (يساعد على			
١٠	زيادة الشعور بالقلق.	إخفاء الأخطاء التي وقعت بها.	معرفة حجم الوقت المهدر
			جعل الخطة أكثر تعقيداً.

	وأسباب عدم الإنجاز.			
:للتغلب على مشكلة هدر الوقت أثناء حل الواجبات، يُنصح بـ				
١١	حل الواجبات أمام التلفاز	أخذ استراحات طويلة ومفتوحة	الابتعاد عن المشتتات مثل الهاتف وألعاب الفيديو.	البدء بالمواد السهلة دائماً
:عندما تفشل في اتباع خطتك الدراسية، فإن أول خطوة للتصحيح هي				
١٢	التخلي عن التخطيط بشكل كامل	لوم الآخرين على عدم مساعدتك	تحليل أسباب الفشل بصدق وواقعية.	وضع خطة جديدة بنفس الأخطاء السابقة
عندما يكون لديك عدد قليل من المهام غير الملحة في يوم الإجازة، أي جدول يفضل استخدامه لتحقيق المرونة؟				
١٣	جدول الفترات (صباح، ظهر، مساء)	جدول التوقيت الزمني الدقيق	جدول الفصل الدراسي	لا داعي للجدول
:حل واجب الرياضيات الذي يجب تسليمه غداً، يعتبر مهمة				
١٤	مهمة وعاجلة	غير مهمة وغير عاجلة	مهمة وغير عاجلة	غير مهمة وعاجلة
أي من التالي يمثل أفضل وصف لـ "الأولويات"؟				
١٥	إنجاز جميع المهام في نفس الوقت	البدء بالمهام السهلة دائماً	ترتيب الأعمال حسب أهميتها والزمن اللازم لها.	تأجيل جميع الأعمال الصعبة
أراد طالب أن يخطط لزيارة جده وممارسة هواية القراءة في يوم الجمعة، فالجدول الأنسب له هو				
١٦	الجدول الفصلي	جدول الفترات اليومية	جدول التوقيت الزمني بالساعات	التقويم السنوي
:جدول التوقيت الزمني الذي ينظم الأعمال بدقة يعتمد على تقسيم اليوم إلى				
١٧	فترات فقط	أسابيع وأشهر	ساعات ودقائق	مهام عاجلة وغير عاجلة
أي من التالي يعد الفائدة الرئيسية من إدارة الوقت؟				
١٨	زيادة وقت الفراغ فقط	تحقيق الأهداف وتقليل الشعور بالضغط	جعل اليوم أكثر صعوبة	إلغاء جميع الأنشطة الترفيهية
أي من الإرشادات التالية لا يساعد على نجاح التخطيط؟				
١٩				



مراجعة الجدول باستمرار	العمل المستمر دون توقف	تسجيل المواعيد النهائية	تخصيص وقت للراحة
كيف تساهم هواية قراءة تاريخ الشخصيات الوطنية في بناء شخصية الفرد؟			
تساعده على اختراع الأجهزة	تعزز لديه القيم والانتماء الوطني	تنمي لديه الخيال الواسع فقط	تزيد من قوته البدنية
السؤال الثاني :			
ضع علامة صح (✓) او علامة خطأ (x) امام العبارات التالية :			
×	تقتصر فوائد الهوايات على الجانب الترفيهي فقط ولا تساهم في تنمية المهارات.		
×	يساعد تنظيم الوقت على زيادة الشعور بالضغط والتوتر بسبب كثرة الالتزامات.		
✓	التخطيط المسبق للاختبارات النهائية باستخدام الجدول الفصلي يساعد على الاستعداد الجيد لها.		
×	التخطيط الجيد يعني البدء دائماً بالمهام الأقل أهمية للتخلص منها بسرعة.		
×	عندما تشعر بالراحة وأن لديك وقتاً فائضاً، فهذا دليل على أن تخطيطك غير سليم.		
×	جدول الفترات اليومية هو الأنسب لتنظيم المهام الدراسية اليومية الدقيقة والمتعددة.		
✓	الاستفادة من أخطاء التخطيط السابقة تساهم في نجاح الخطط المستقبلية.		
✓	يمكن أن تتحول أي هواية إلى ممارسة غير سليمة إذا أخذت جزءاً من أوقات الدراسة والواجبات الأساسية.		
✓	من الضروري أن تتناسب الهواية مع عمر الشخص الذي يمارسها وألا تكون مؤذية.		
✓	من أساليب تحديد الأولويات تقسيم الأعمال حسب الزمن إلى قصيرة المدى وطويلة المدى.		
×	الأعمال "غير المهمة والعاجلة" لها أولوية تنفيذ أعلى من الأعمال "المهمة وغير العاجلة".		
✓	من طرق التغلب على مشكلات التخطيط الابتعاد عن المشتتات كالهاتف أثناء الدراسة.		
✓	تعتبر الألعاب الشعبية القديمة جزءاً من تراث المجتمع وتساهم في تقوية العلاقات الاجتماعية.		
×	من الأفضل استخدام نوع واحد فقط من جداول تنظيم الوقت لجميع المهام والظروف.		



✓	يعتمد التخطيط الجيد على حسن إدارة الوقت والاستفادة منه	١ ٥
✓	تحديد وقت استراحة لا يزيد على خمس دقائق بعد إنجاز مهمة يساعد على الحفاظ على التركيز	١ ٦
✗	تخصيص أوقات للراحة والتمارين الرياضية يعتبر مضيعة للوقت عند التخطيط للمذاكرة	١ ٧
✗	الهواية هي مجرد وسيلة لتمضية وقت الفراغ دون أي فائدة أخرى	١ ٨
✓	يعتمد نجاح التخطيط على حسن تنفيذ الجدول والالتزام به	١ ٩
✗	الصدق والواقعية في كتابة الملاحظات حول إنجازك يعيق عملية تقويم التخطيط	٢ ٠



للمزيد من الاختبارات
على موقع مراجعاتي

الوحدة ٩

السؤال الأول: اختر الإجابة الصحيحة فيما يلي :

١	أي من التالي يعد من الموارد الاقتصادية اللازمة لعملية الإنتاج؟	الاستهلاك	السلع النهائية	الأيدي العاملة	التسويق
٢	أي من التالي يُعد من الفوائد المباشرة للتنوع الاقتصادي؟	انخفاض الصادرات	خلق قطاعات اقتصادية وفرص عمل جديدة	زيادة تقلبات الدخل الوطني	تقليل الاستثمارات الأجنبية
٣	أي من المشروعات التالية يعد مثلاً على جهود تنويع الاقتصاد في قطاع السياحة والترفيه؟	دمج الوزارات	مشروع القدية	نظام ضريبة القيمة المضافة	تطوير وزارة التعليم
٤	القدرة على إنتاج سلع وخدمات تحقق الجودة والفاعلية في الأسواق العالمية تعرف بـ:	الإنتاج المحلي	الناتج القومي	الكفاءة الإنتاجية	التنافسية
٥	عندما يتم تنفيذ العملية الإنتاجية وفق الأهداف مع تحقيق نتائج إيجابية مؤثرة، فإن ذلك يسمى:	الكفاءة	الاستهلاك	الفعالية	الموارد
٦	الإطار العام الذي تنطلق منه جهود المملكة لتنويع الاقتصاد هو:	برنامج تيسير	صندوق الاستثمارات العامة	رؤية المملكة 2030	برنامج مراس
٧	ما هو المصطلح الذي يصف تنفيذ العملية الإنتاجية بالطريقة الصحيحة وبأقل زمن وتكلفة؟	الفعالية	الكفاءة	التنافسية	الإنتاجية
٨	ما هو السبب الرئيسي الذي يدفع الدول إلى تنويع اقتصادها؟	زيادة الاعتماد على الاستيراد	تجنب مخاطر الاعتماد على مورد اقتصادي واحد	تخفيض الناتج المحلي الإجمالي	تقليل فرص العمل المتاحة
٩	أي من القطاعات التالية يعد من قطاعات الصناعات التحويلية في المملكة العربية السعودية؟	التعليم	صناعة البتروكيماويات	السياحة	الزراعة الحديثة
	يهدف برنامج "التخصيص" إلى				



١٠	زيادة سيطرة الحكومة على جميع القطاعات	إيقاف جميع المشروعات الجديدة	إشراك القطاع الخاص في الاقتصاد والخدمات	تقليل الإنفاق على التنمية البشرية
السؤال الثاني :				
ضع علامة صح (✓) او علامة خطأ (x) امام العبارات التالية :				
١	تهدف جهود تنويع الاقتصاد إلى تقليل الصادرات وزيادة الواردات			✗
٢	تركز الفعالية على تحقيق الأهداف المحددة من النشاط الإنتاجي			✓
٣	رؤية المملكة 2030 هي خطة تهدف إلى تعزيز الاعتماد على النفط فقط			✗
٤	يؤدي التنوع الاقتصادي إلى تحسين مستويات المعيشة للأفراد			✓
٥	وجود الكفاءة دون الفعالية يضمن تحقيق أهداف الإنتاج بوضوح			✗
٦	تبدأ مراحل النشاط الاقتصادي بعملية الإنتاج مباشرة			✗
٧	تعد السياحة والثقافة من القطاعات الإنتاجية الواعدة في المملكة العربية السعودية			✓
٨	التنمية البشرية ورفع كفاءة المواطنين جزء أساسي من خطط التنوع الاقتصادي			✓
٩	تؤدي زيادة التنافسية إلى انخفاض مستوى المعيشة للأفراد			✗
١٠	الاعتماد على مصدر دخل واحد مثل النفط يجعل الاقتصاد الوطني أكثر استقرارًا			✗

مراجعاتي

www.mrajati.net

